

Folyóvízi életterek hidro-ökológiai működképességének vizsgálata Macrovegetáció és makrozoobenton



Takács Gábor¹, Dr. Ambrus András¹ és Mesterházy Attila²
¹Fertő-Hanság Nemzeti Park Igazgatóság, 9435, Sarród, Rév-Kócsagvár
²Őrségi Nemzeti Park Igazgatóság, 9941, Őriszentpéter, Siskaszter 26/a

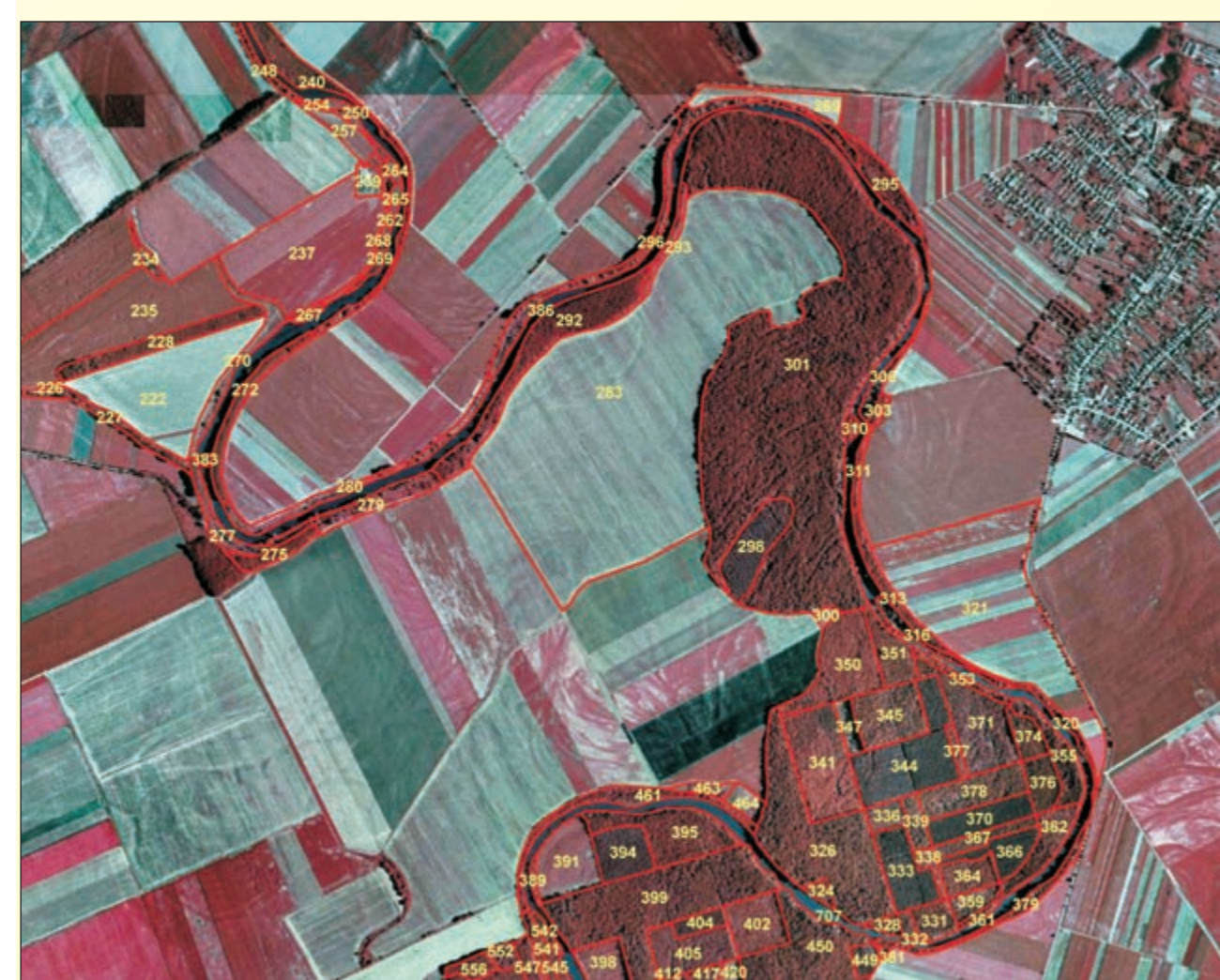
Bevezetés

A kutatás célja a Mosoni-Duna élettereinek ökológiai vizsgálata és a folyó hosszú távú, Víz Keret-irányelv szerinti biológiai monitorozó rendszerének kialakítása. A vizsgálatokat két léptékben, egyrészt táji, másrészt részletesebb, közösségi léptékben végezzük.



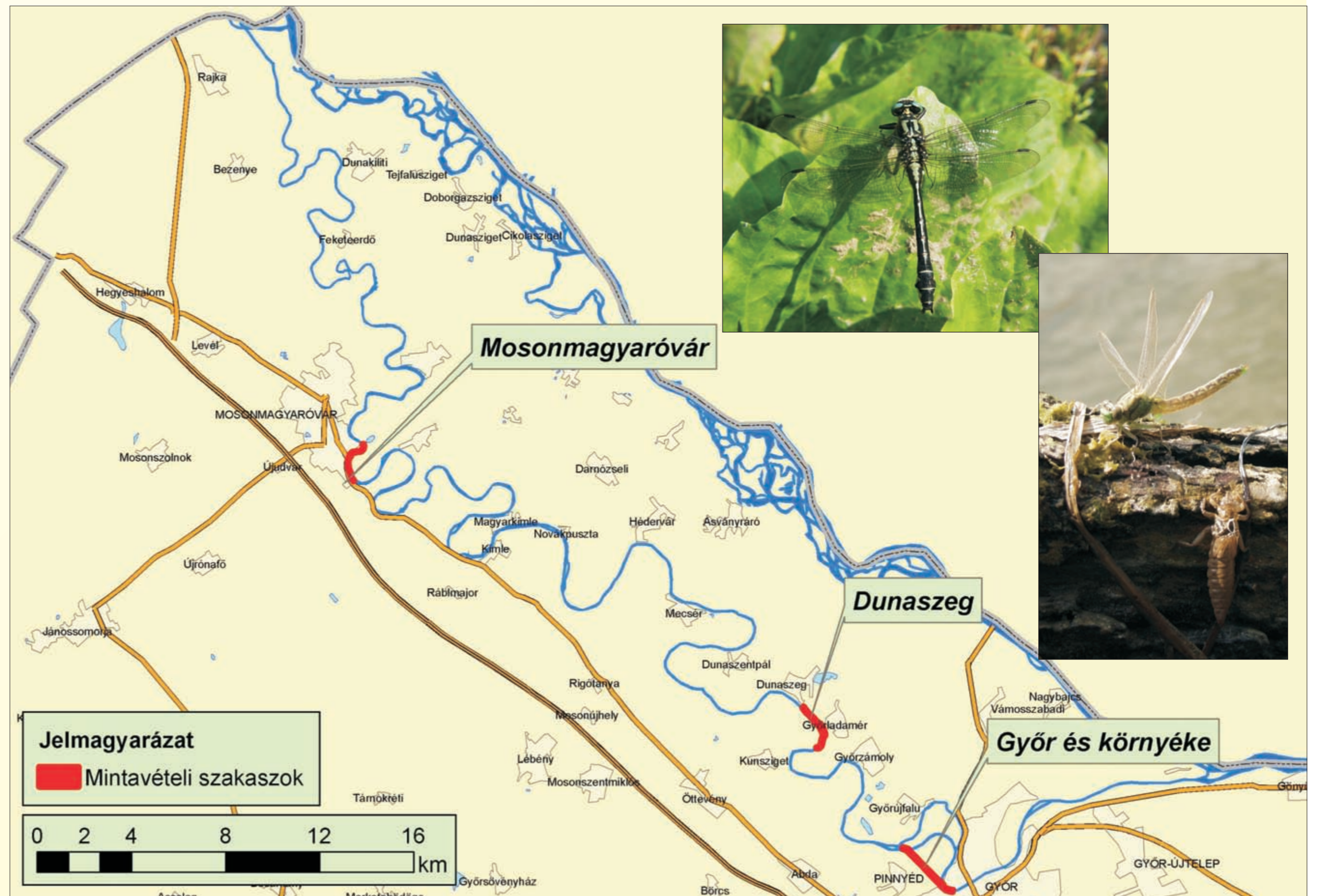
A vegetáció tájleptékű vizsgálata

A Mosoni-Duna teljes szakaszára készül egy 1:10000 léptékű élőhelytérkép az Általános Nemzeti Élőhely-osztályozási Rendszer (Á-NÉR) kategóriáival. A térképezés során légifotó (Copyright Nyugat-Magyarországi Egyetem 1999) segítségével lehatároljuk a homogénnek tekinthető élőhely foltokat, majd elkészítjük ezek jellemzését. A jellemzés tartalmazza a terület besorolását, természetességi-degradáltsági értékelését, rövid leírását, területen tapasztalható degradációs jelenségeket és a foltban előforduló fajok listáját, szükség esetén mennyiségi jellemzését.



Makrozoobenton táji léptékű felvétele

Faji szintű monitoring, egyes releváns fajok állományainak felmérése (jelenlét-hiány) a hossz-szelvény mentén és a csatlakozó áramló víztereken. A mintavétel módszerei: A/: egyes fajok lárváinak, illetve vízben tartózkodó fejlődési stádiumainak felmérése szabványos kick & sweep módszerrel (vízi hálózással) B/: vízből kibújó állapot felvétele, pl. szitakötő exuviumok (lárvabőrök) számlálása. C/: egyéb fejlődési alakok följegyzése (kérész imágó rajzás, stb.)



A makrozoobenton részletes, közösségi szintű vizsgálata

Kiemelt mintavételi helyeken (Mosonmagyaróvár, Dunaszeg és Győr környéke), a víztér egészére vonatkozóan, az eltérő áramlási terek figyelembe vételével. Hasonló részletességű mintavétel a csatlakozó, rehabilitációt igénylő holtágakon. A mintavétel módszere: ahol a víz mélysége engedi (lábalhatósági határig) szabványos kézi hálós kick & sweep módszerű vízi hálózás, szemi-quantitatív megközelítéssel, a Nemzeti Biodiverzitás-monitorozó Rendszer makrozoobenton mintavételi protokollja és az AQEM módszer ajánlásait szem előtt tartva, azok módosításával. Az eltérő áramlási terek adatait elkülönítve vizsgáljuk. A mélyebb szakaszokon vontatott kotróhálóval, csónakból történik a mintavétel.



A macrofiták részletes, szakasz menti vizsgálata

A kijelölt három mintavételi szakaszon a Kohler-féle (1995) szakasz térképezési módszerrel végezzük a felmérést. A kvantitatív eredmények érdekében az egyes fajok mennyiségi viszonyait 1-5-ig terjedő skálán (1-igen ritka, ...5-tömeges) jellemezzük. Az egyes szakaszokat röviden jellemezzük beárnyékoltság, meder paraméterei, a parti növényzet és területhasználat alapján. Az adatok feldolgozása során Kohler & Janauer (1995) által javasolt mutatókat számoljuk ki: relatív elterjedési hossz, átlagos növény mennyiségi indexek és relatív növény mennyiség, illetve ezek alapján végezzük el az egyes szakaszon értékelését.