



2010. május 6. Sopron,
Nyugat-magyarországi Egyetem
Öko-club

A sárga gyapjasszövő (Eriogaster catax) esete az agrártámogatási rendszerrel

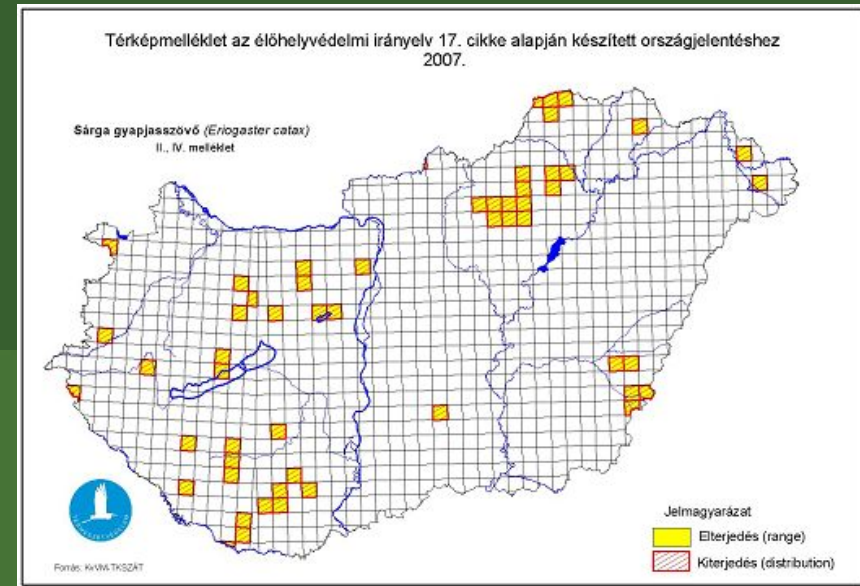


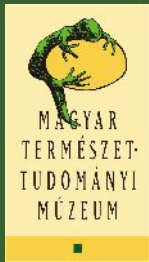
Ambrus András

Fertő-Hanság Nemzeti Park Igazgatóság

Az élőhelyvédelmi irányelv 17. cikke alapján készített országjelentés

Az *E. catax* tipikus erdőszegélyekhez kötődő faj, mely különböző tölgyesek (cseres tölgyesek, keményfaligeterdők) természetközeli kökényes-galagonyás cserjés szegélyeiben él. Erdőssztyepp tölgyesekben is előfordul. Sajnos a jó természetességű, cserjés erdőszegélyek nagyon megfogyatkoztak az intenzíven művelt, gyakori cserjeirtásokkal kezelt gazdasági erdők térhódításával, illetve az ilyen jellegű erdészeti kezelési gyakorlat terjedésével. Ezért a faj Nyugat-Európában a kipusztulás közvetlen veszélyébe került. Az 1980-as, 1990-es évekig hazánkból is kevés helyről volt ismert (főleg a Dunántúli- és az Északi-középhegység alacsonyabban fekvő, melegebb területeiről), meglehetősen ritkának tartottuk. Viszont ezután egyre több új adata vált ismertté, kiderült, hogy egyes tájakon egyáltalán nem ritka (Dunántúli-dombság, Mátraalja, Bükkalja). A becserjésedő fás legelők is fontos élőhelyek, hiszen itt nemcsak cserjék vannak, hanem sokszor hagyás-tölgyek is, amelyek a fejlett hernyóstádium számára fontosak. Egyes területeken (főleg ahol intenzív vadgazdálkodás folyik), a cserjék rendszeres irtása és a túltartott vadállomány (főleg a dámvad Szatmár-Beregben és a Körösök-vidékén). Fontos további körülmény, hogy ennél a fajnál a sajátos életciklus következtében igen jelentős évenkénti egyedszám-ingadozások vannak. Amikor a fejlettebb hernyók elhagyják a közös szövedéket, amely sok természetes ellenségtől véd őket, és a kökényről átváltanak a tölgyre, a parazitoidokkal való fertőződés megnő. Tehát a „jó” éveket szinte mindig jelentős visszaesés követi. A jelenlegi sok adat pl. annak köszönhető, hogy 2005 egy ilyen „jó év” volt, ellenben 2006 mélypontnak bizonyult.



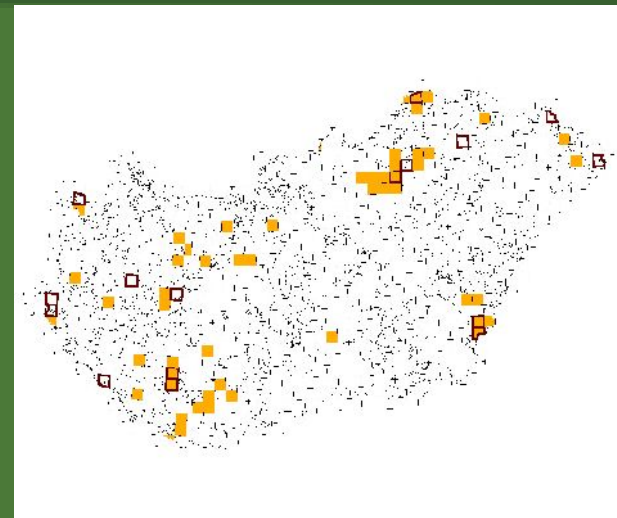


A madárvédelmi (79/409/EGK) és az élőhelyvédelmi (92/43/EGK) irányelveknek megfelelő monitorozás előkészítése c. projekt

2006/018-176-02-01
(Sáfián – Ronkay, 2008)



- Korábbi adatok értékelése
- Újabb élőhelyek felmérése
- Mennyiségi vizsgálati módszer kidolgozása (imágók fénycsapdás gyűjtése helyett hernyófészkek számlálás)
- Mintaterületek kitűzése (53 területből 38+)
- Kedvelt élőhelyek: cserjésedő legelők (!)
- Protokoll kidolgozása (100 m-es transzektek):
 - Adatközlő neve:
 - Dátum:
 - A mintavételezést végző(k) neve:
 - Mintavételi hely (pontos megnevezés, településnévvel és a mintaterület földrajzi nevével):
 - Átlagos tengerszint feletti magasság:
 - Élőhely leírása (terület nagyság; élőhelytípus, kezelési módok):
 - A tápnövényállományok nagysága (cserjeszám) és fenológiai állapota:
 - Az állandó transzektek GPS (EOV) koordinátái:





A Szalkay József Magyar Lepkészeti Egyesület weblapja szerint



Eriogaster catax (Linnaeus, 1758) [Sárga gyapjasszövő]

Az *Eriogaster catax* európai faunaelem, cserjésekhez (galagonyához, kökényhez) kötődő faj. Elterjedése Nyugat-, Közép- és Dél-Európára korlátozódik, ám mostanra már sajnos az EU nyugati országaiban a kipusztulás szélére került. Magyarországon szerencsére még széltében elterjedt..! A lepkefaj élőhelyeül erdőszegélyek; meleg, déli kitettségű domb- és hegyoldalok cserjései, cserjésedő rétjei; cserjésedő legelők; illetve mezsgyék szolgálnak.

Hernyójának fő tápnövényei a kökény (*Prunus spinosa*) és a galagonya (*Crataegus*), de ritkábban fűz- (*Salix*), nyár- (*Populus*) és tölgyféléket (*Quercus*) is elfogyaszt. A hernyók március legvégén, (...) kelnek ki; amely a kökényvirágzás kezdetéhez köthető. A hernyó kb. egy hónap alatt éri el a teljes fejlettséget. A korai stádiumban (L1, L2, L3) közös szövődékben (hernyófészkekben) élnek, majd az L3 korú hernyók szétszélednek és már csak egyesével láthatók, tápnövényt váltanak.

Védett faj: egyedeinek pénzben kifejezett értéke 50.000 Ft. Natura 2000-es faj, az élőhelyvédelmi irányelv II. és IV. függelékében, valamint a Berni-egyezmény II. függelékében szerepel. A Vörös Könyvben aktuálisan veszélyeztetett.

Megjegyzés:

Mivel az imágó a fényre kevésbé érzékeny, (...) a hagyományos kutatási módszerekkel (éjszakai lámpázás, automata fénycsapda) eddig viszonylag kevés helyről sikerült kimutatni, a hernyófészkek keresése sokkal hatékonyabb módszer. A faj hosszútávú megőrzése szempontjából hazai populációi világviszonylatban is jelentősek, ám a faj hazai kutatottsága még mind a mai napig alacsony szintű, sem országos, sem regionális elterjedése pontosan nem ismert. A Nemzeti Biodiverzitás-monitorozó Rendszer ontimális programjába aianlott

Az Eriogaster catax éves életciklusa

Nyugalom (gubó a talajfelszín közelében)

nyár



Tavaszi (Ápr-máj) L4-L5: tápnövény váltás, soliter tápl

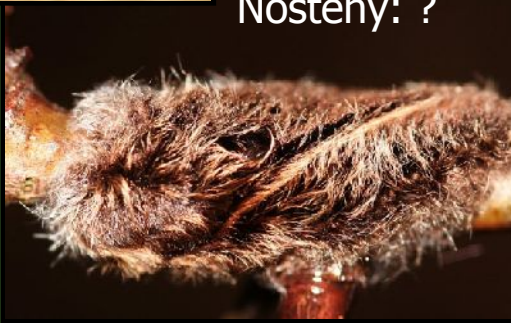


L1-L3 stádium:
Csoportos tápl.
hernyófészek

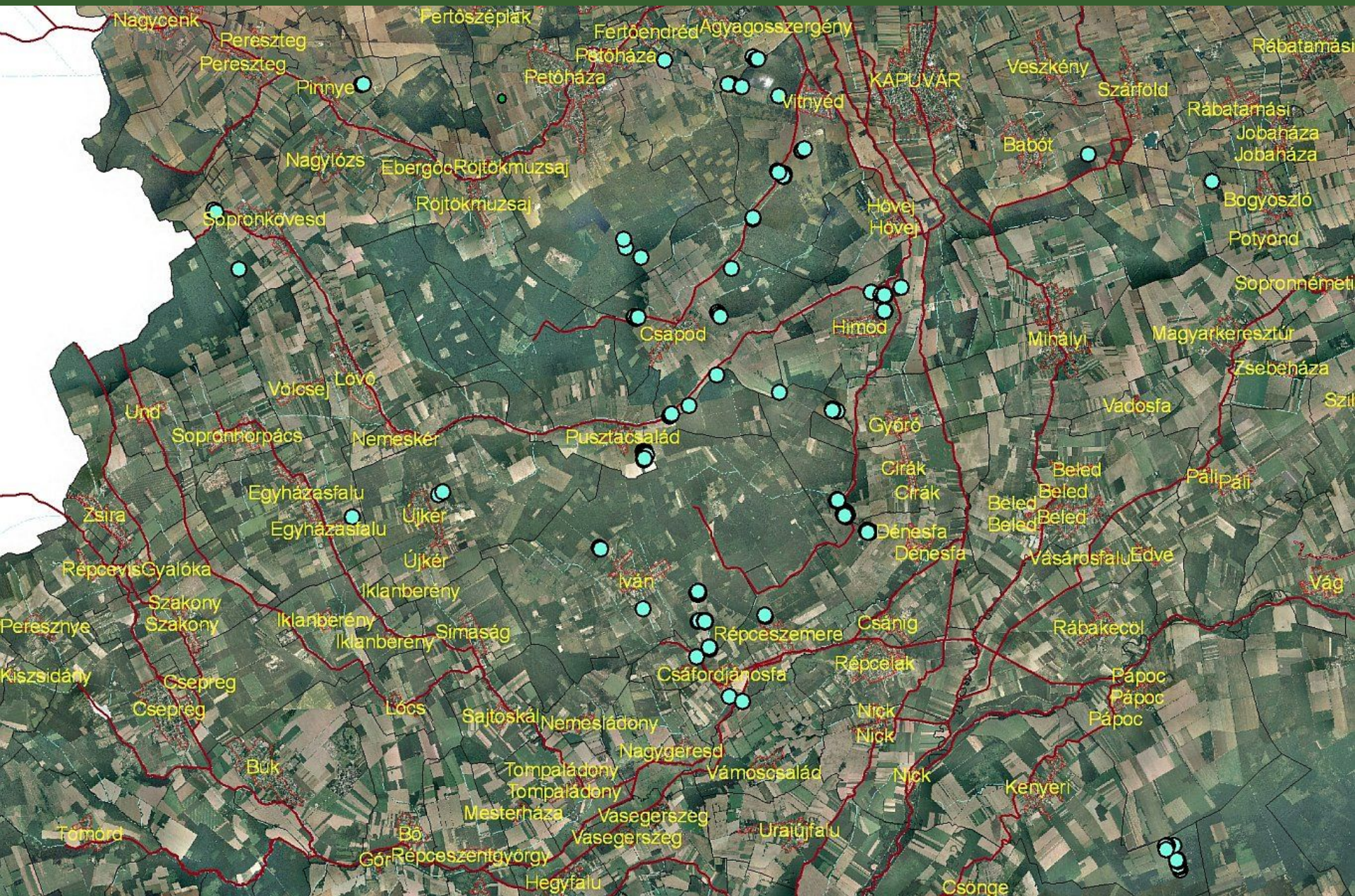
tél

Ősz
(szeptember vége –
Október közepe)

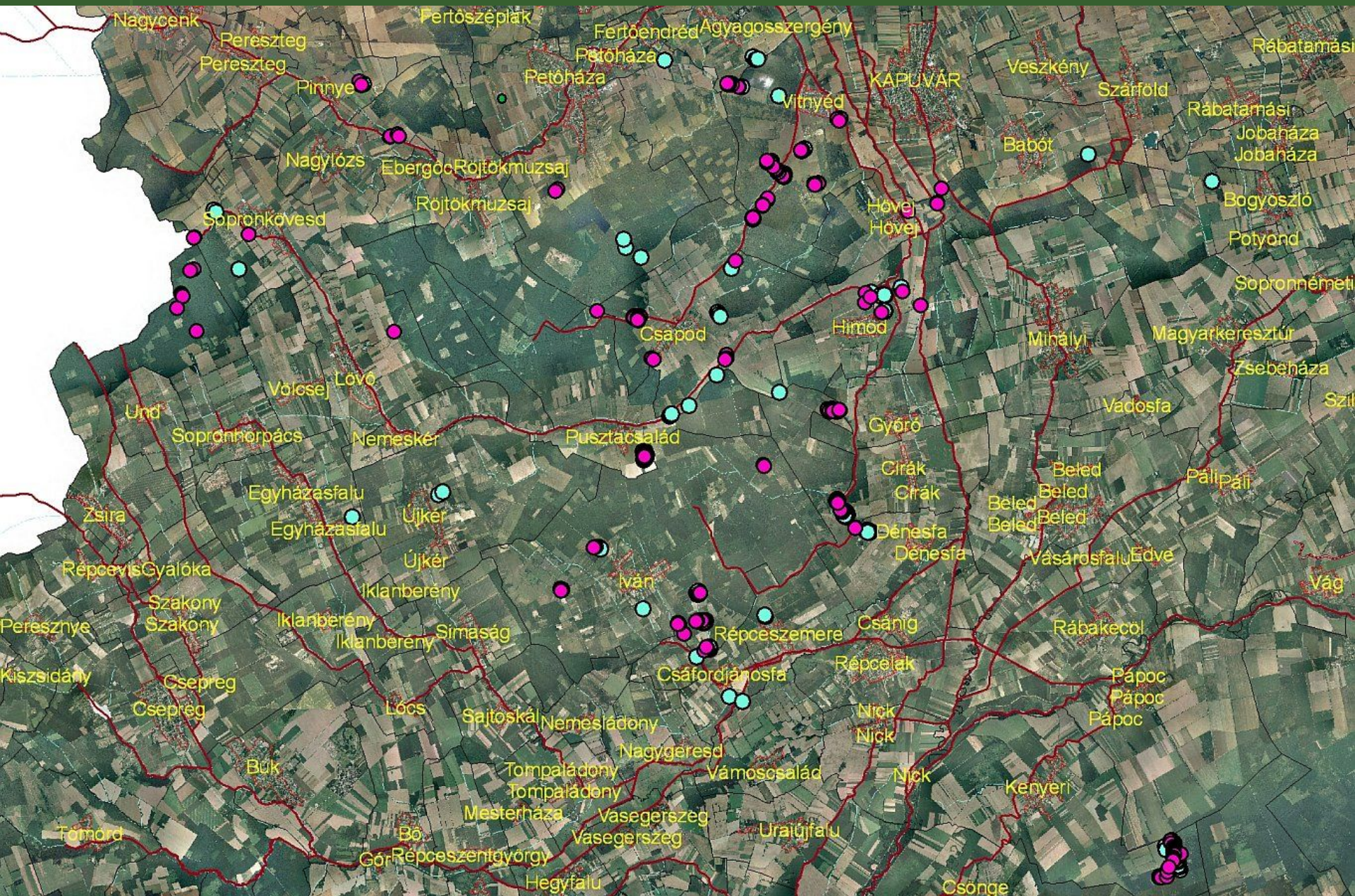
Hím: szürkületkor
Repül, fényre alig jön
Nőtény: ?



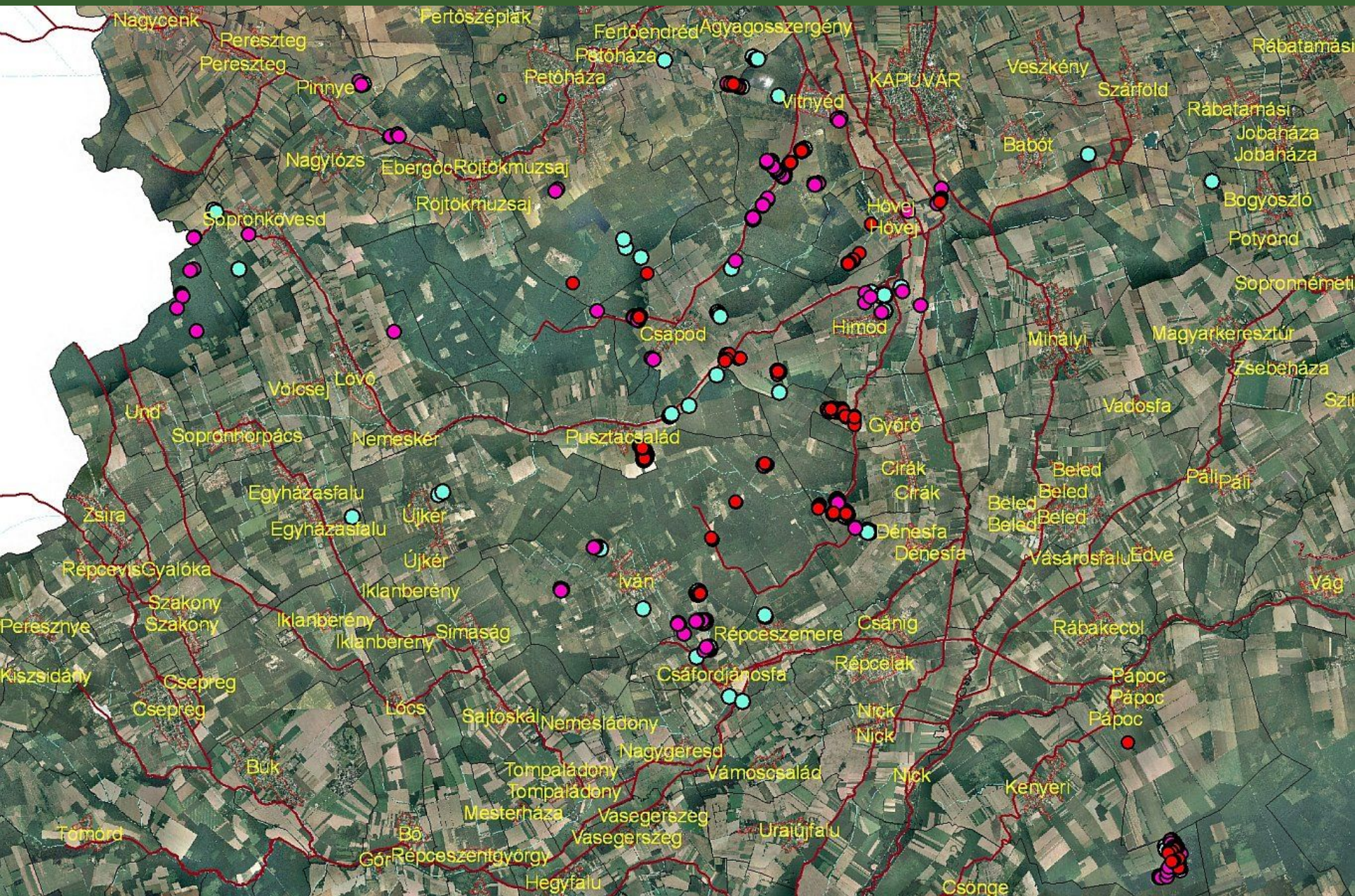
Eriogaster catax saját adatok 2008

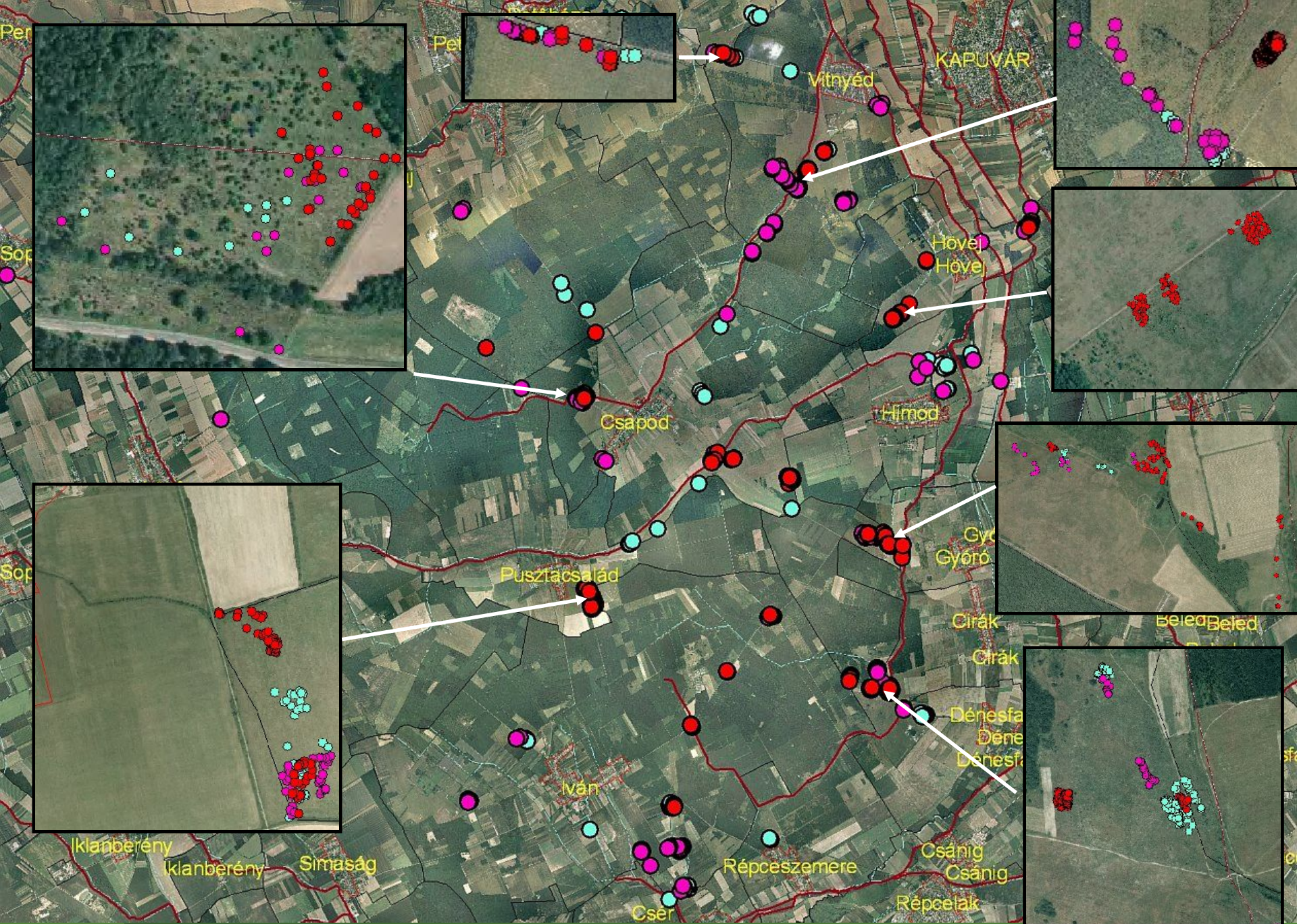


Eriogaster catax saját adatok 2008-2009



Eriogaster catax saját adatok 2008-2009-2010





Kvantitatív felmérések: kvadrátok

Az *Eriogaster catax* élet stratégiája

Korábbi elképzelés: zárt erdők (tölgyesek) és erdőssztyepp állományok stabil szegély növényzetéhez kötődő faj, mely szélsőséges populációdinamikát mutat

Újabb megközelítés: gyorsan változó, átalakulásban lévő cserjések (felnyíló erdő:lék; becserjésedő gyepek, legelők, vadrágták szegély) opportunisták faja, mely jól alkalmazkodik a változó táplálék ellátottsághoz és a fogyó készletekhez egyaránt.

- stabil, zárt, egészséges, cserjés szegélybe ritkán telepszik be, s ha igen, akkor is csak alacsony népsűrűsű
- felnövekvő, záródott cserjésből kiszorul, csak addig marad meg, amíg a nap körbe tudja sütni a bokrokat
- kedveli a növényzetet ért zavarásokat, kivált a vadrágást, szarvasmarha és/vagy juh legeltetést
- egyéb módon sínylődő növényzetet szintén előnyben részesíti (félig vízben álló kökényes, stb.)

Ezek értelmében népsűrűsége a következők szerint alakul:

- valahol megtelepszik a faj (elsodródó, szatellit nőstény)
- Kedvező esetben népes utód nemzedéket hoz létre, mely – amíg a források tartanak – magas denzitást ér el (kedvezőtlen esetben eltűnik)
- a nagy denzitású népsűrűsükből szatellitek terjednek szét a környező területekre (bár a nőstény röpképessége elég gyenge lehet), az 14-15 hernyók jelentős terjeszkedő képességgel rendelkeznek
- belső (éhezés okozta stressz, legyengülés, paraziták és parazitoidok) és külső okok (növényzet záródása, források kimerülése, allelokémiai anyagok fokozott termelése a tápnövényben, stb.) miatt a népsűrűség összeomlik, a röpképtelen nőstényű fajokra jellemző szélsőséges populációdinamikai hullámgörbét produkál a népsűrűség, időben és térben eltolódó csúcsokkal
- a szatellit nőstények és szétmászott hernyók által alapított kolóniák tovább élnek, új, kedvező helyeken
- a faj megőrzéséhez fontosak a diszturbanciák, a szegélyek zavarása (cserjés felnyílása: vadrágás pl.), záródó cserjések felnyílása (felnyitása: legeltetés, ritkítás, nagyobb egyedek eltávolítása, kivágása), mozaikos kezelés, eltérő korú cserjés területek fenntartása, megőrzése, fontos élőhelyként való kezelése

Baljós árnyak: Csapod
Cserjeirtás télen és kora tavasszal (az áttelelő
petecsomókból kikelő hernyók elpusztultak).
A terület egy részén a cserjék felnőttek, záródtak,
már nem alkalmasak a catax számára. A cserjeirtás
ott lett volna indokolt, de nem ott történt!





Jelenlegi állapot

Dénesfa: jelentős mértékű cserjéltetés, az állomány
Egy része megsemmisült, a maradék területen erős
állomány van még. A környező területeken (erdő
szegély, cserjesor) alacsony denzitás tapasztalható.



Célállapot????
Szomszédos terület

Pusztacsalád: aprító berendezéssel és egyéb más úton, mechanikailag részben cserjéltlenített terület. A catax állomány egy része sérült, megsemmisült, a maradék állomány még mindig abundáns.



Bíztható jelek: Hövej, korábban abundáns állomány volt a felhagyott cserjésedő gyepen. A kiirtott cserjés melletti területen lokálisan felszaporodott a faj.



Az okok...HMKÁ; 50/2008 (IV.24.) FVM rendelet 1. sz. melléklet



Közvetlen Támogatások Igazgatósága

Kölcsönös megfeleltetés terület	Előírás/Követelmény	Jogszabályi hivatkozás	Meg nem felelés	Meg nem felelés értékelése a 81/2009. (VII. 10.) FVM rendelet 1. számú melléklete, illetve az 50/2008. (IV. 24.) FVM rendelet 3. számú melléklete szerint			Ismétlődés
				Súlyosság	Mérték	Tartósság	
HMKA	Fás szárúak megtelepedésének megakadályozása	Az egységes területalapú támogatások és egyes vidékfejlesztési támogatások igényléséhez teljesítendő -Helyes Mezőgazdasági és Környezeti Állapot-fenntartásához szükséges feltételrendszer, valamint az állatok állategységre való átváltási arányának meghatározásáról szóló 50/2008 (IV. 24.) FVM rendelet 1. sz. melléklete	A gazdálkodó mezőgazdasági területein nem akadályozta meg a hasznosítás szempontjából nemkívánatos fás szárú növények megtelepedését és terjedését.	Enyhe	Kismértékű	Rövidtávon helyrehozható	Nem

Előírás/Követelmény	Érintett tábla	Vis Maior elbírálás	Vis maior indoklás
Gyommentes állapot megőrzése	KK4DF08-186	gyommentesítés	0,5/1,2
Gyommentes állapot megőrzése	K4RN3K08-66	gyommentesítés	0,5/1,2
Gyommentes állapot megőrzése	KF4FA908-168	gyommentesítés	0,5/1,2
Gyommentes állapot megőrzése	K6YND508-95	gyommentesítés	0,5/1,2
Gyommentes állapot megőrzése	KFQ9P408-175	gyommentesítés	2 c
Fás szárúak megtelepedésének megakadályozása	KFQ9P408-175	gyommentesítés	
Fás szárúak megtelepedésének megakadályozása	K6YND508-95	gyommentesítés	0,5/1,2
Fás szárúak megtelepedésének megakadályozása	KK4DF08-186	gyommentesítés	0,5/1,2

Megoldás

- Együttműködést kezdeni az MVH-val, a célok egyeztetése, jogszabályi ütközések feloldására, az adminisztratív ellenőrzésben az ökológiai hozadék ellenőrzésének érvényre juttatására
- kialakítani a minimális követelményeket a gyepterületek szegélyének, a cserjésedés elviselhető/kívánatos mértékének terén, mivel a legelők életközösségének igen fontos részét alkotja a cserjésedés kezdeti (nem záródott) stádiumához kötődő fajegyüttes (megj: a cserjék alatt nyáron is zölden marad a fű...+húsölési lehetőség +tájképi elem)
- bevonni a természetvédelmi szakembereket a szükséges beavatkozások és azok mértékének megállapítására, még mielőtt a gazdálkodót cserjeirtásra köteleznék
- mozaikos területek kialakítása, fenntartása, dinamikus változások elviselése, támogatása az ösztönzési rendszerben, a valós ökológiai értékek és N 2000 jelölő fajok védelme érdekében

Köszönjük a figyelmet !

